

Manuale installatore - Installer guide - Manuel installateur  
Technisches Handbuch - Instrucciones instalador - Manual do instalador



## 692S

Separatore per impianti Due Fili Plus

Separator for Due Fili systems

Séparateur pour circuits Due Fili

Separator für Due Fili-Anlagen

Separador para equipos Due Fili

Separador para instalações Due Fili

Fig. 1 • Abb. 1

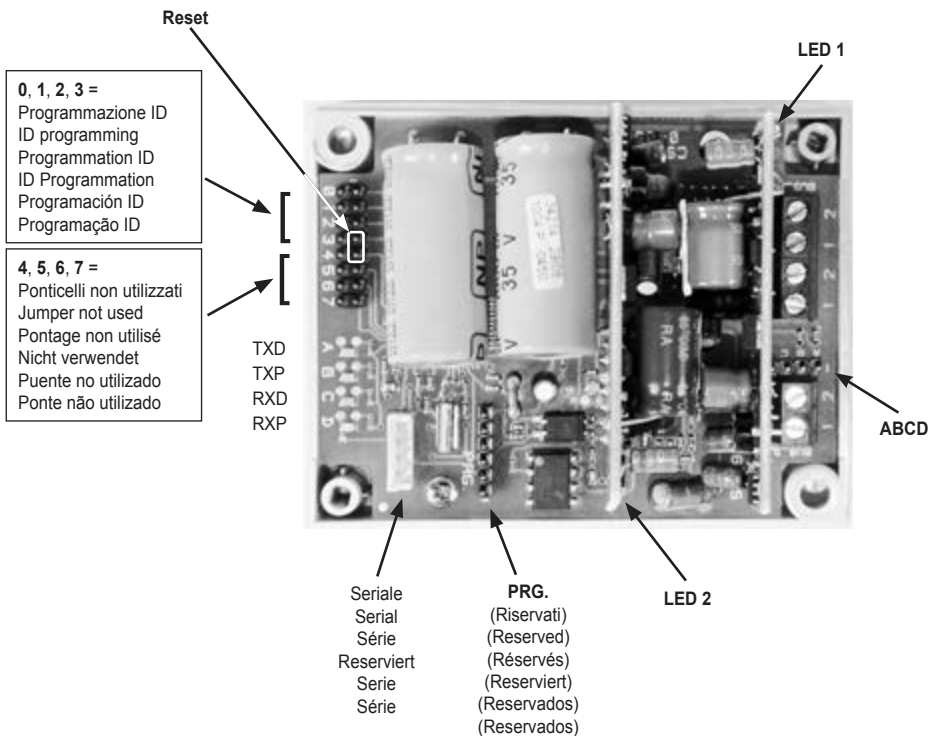


Fig. 2 • Abb. 2

**Identificazione  
 Identification  
 Identification  
 Identifizierung  
 Identificación  
 Identificação**

ID	0	1	2	3	ID	0	1	2	3
1	○	○	○	○	9	○	○	○	▬
2	▬	○	○	○	10	▬	○	○	▬
3	○	▬	○	○	11	○	▬	○	▬
4	▬	▬	○	○	12	▬	▬	○	▬
5	○	○	▬	○	13	○	○	▬	▬
6	▬	○	○	○	14	▬	○	▬	▬
7	○	▬	▬	○	15	○	▬	▬	▬
8	▬	▬	▬	○	16	▬	▬	▬	▬

Ponticello non inserito  
 Jumper not inserted  
 Pontage non inséré  
 Nicht eingeschaltete Brücke  
 Puente no insertado  
 Ponte não inserido

Ponticello inserito  
 Jumper inserted  
 Pontage inséré  
 Eingeschaltete Brücke  
 Puente insertado  
 Ponte inserido

Il manuale istruzioni è scaricabile dal sito [www.vimar.com](http://www.vimar.com)

The instruction manual is downloadable from the site [www.vimar.com](http://www.vimar.com)

## Separatore per impianti Due Fili

Il dispositivo separatore è un accessorio utilizzato negli impianti Due Fili per creare delle isole di comunicazione separate e va abbinato all'alimentatore art. 6922.1.

È da utilizzare nei seguenti casi:

- Negli impianti tipo complesso edilizio, nei quali è presente una o più targhe principali, una e più palazzine con all'interno una o più targhe secondarie. Un separatore per ogni palazzina.
- Negli impianti in cui al citofono o al videocitofono sono collegate delle targhe fuoriporta. Un separatore per ogni targa fuoriporta.
- Negli impianti dove sono presenti dei citofoni e videocitofoni intercomunicanti, che non devono impegnare le comunicazioni degli altri apparecchi durante una conversazione intercomunicante.

### Morsetti e ponticelli

**1, 2 (BUS\_P)** Linea Bus primaria, in direzione della targa principale o ramo globale dell'impianto.

**1, 2 (BUS\_D)** Linea Bus secondaria, in direzione dei citofoni/ videocitofoni o ramo isolato dell'impianto.

**A, B, C, D** Stabilizzazione segnale video (Fig. 1).

**0, 1, 2, 3** Programmazione ID (Fig. 2).

Nello stesso impianto si possono collegare fino ad un massimo di 16 separatori, ai quali è necessario associare un codice di identificazione diverso tramite i ponticelli 0, 1, 2, 3.

### Segnalazioni

Nel separatore sono presenti due coppie di LED nella scheda orizzontale e due LED nelle schede verticali.

**LED 1 acceso:** presenza di alimentazione nel bus derivato.

**LED 2 acceso:** presenza di alimentazione nel bus primario.

**TXD (LED A) e RXD (LED C):** comunicazioni in atto nel bus primario

**TXP (LED B) e RXP (LED D):** comunicazioni in atto nel bus secondario

### Note:

- Se nell'impianto non sono state eseguite delle chiamate o attivati dei servizi (apertura serratura, attuatori, ecc.), i LED TXD, RXD, TXP, RXP devono rimanere spenti.
- Nel caso in cui in un impianto si dovessero scambiare dei separatori di montante o fosse necessario impiegare un separatore usato, si deve effettuare. Il reset si ottiene cortocircuitando i pin indicati in serigrafia come 3 e 4 e usati per l'assegnazione del codice identificativo ID, nel lato interno alla scheda (vedi Fig. 1). La conferma del reset è data dalla rapida accensione in sequenza dei led D-C-B-A

## Separator for Due Fili systems

The separator device is an accessory used in Due Fili systems to create separate communications islands and it is used together with the type 6922.1 power supply. It should be used in the following cases:

- In building complex type installations where there is one or more main entrance panels, one or more buildings with 'one or more secondary panels inside. One separator for each building.
- In installations where panels are connected to an interphone or to a video entry system outside. One separator for each panel outside.
- In installations where interphones and video entry systems are connected, that should not engage the lines of the other devices while speaking.

### Terminals and jumpers

**1, 2 (BUS\_P)** Main bus line, to the main panel or branch of the installation.

**1, 2 (BUS\_D)** Secondary bus line, to the interphones/ video entry systems or isolated branch of the installation.

**A, B, C, D** Establishing video signal (Fig. 1).

**0, 1, 2, 3** ID programming (Fig. 2).

It is possible to connect up to a maximum of 16 separators in the same installation. It is necessary to associate an ID code different to them by using the 0, 1, 2, 3 jumpers.

### Indicators

In the separator there are two pairs of LED lights in the horizontal card, and one LED for each card in the vertical cards.

**LED 1 on:** means the secondary bus is powered.

**LED 2 on:** means the main bus is powered.

**TXD (LED A) and RXD (LED C):** communication underway on main bus

**TXP (LED B) and RXP (LED D):** communication underway on secondary bus

### Note:

- If no calls have been made or no services enabled (open lock, enablers, etc.) in the installation, the TXD, RXD, TXP, RXP LEDs should remain off.
- In the event that, within a system, riser separators need to be exchanged or a used separator must be utilised, it is necessary to reset the system. This is done by short-circuiting the pins labelled 3 and 4 which are used to assign the ID code, on the interior side of the board (see Fig. 1). The reset is confirmed by the LEDs which will flash rapidly in the sequence D-C-B-A.

Télécharger le manuel d'instructions sur le site [www.vimar.com](http://www.vimar.com)

Die Bedienungsanleitung ist auf der Website [www.vimar.com](http://www.vimar.com) zum Download verfügbar

## Séparateur pour circuits Due Fili

Le dispositif séparateur est un accessoire utilisé sur les installations DEUX FILS ELVOX pour créer des modules de communication séparés et doit être accouplé à l'alimentateur art. 6922.1.

Il doit être utilisé dans les cas suivants :

- Les installations de type complexe résidentiel, dans lesquelles sont installées une ou plusieurs platines principales, un et plusieurs immeubles équipés en interne d'une ou plusieurs platines secondaires. Un séparateur pour chaque immeuble.
- Les installations dans lesquelles l'interphone ou le portier vidéo sont reliés à des platines hors palier. Un séparateur pour chaque platine hors-palier.
- Sur les installations dotées d'interphones et de portiers vidéos intercommunicants, qui ne doivent pas occuper les communications des autres appareils pendant une conversation intercommunicante.

## Bornes et pontets

**1, 2 (BUS\_P)** Ligne Bus primaire, en direction de la platine principale ou une branche globale de l'installation.

**1, 2 (BUS\_D)** Ligne Bus secondaire, en direction des interphones/portiers vidéos ou branche isolée de l'installation.

**A, B, C, D** Stabilisation du signal vidéo (Fig. 1).  
**0, 1, 2, 3** Programmation ID (Fig. 2).

Sur la même installation il est possible de relier jusqu'à un maximum de 16 séparateurs, auxquels il est nécessaire d'associer un code d'identification différent par les pontets 0, 1, 2, 3.

## Signalisations

Le séparateur possède deux couples de LEDS sur la carte horizontale et deux leds sur les cartes verticales.

**LED 1 allumée:** présence d'alimentation sur le bus secondaire.

**LED 2 allumée:** présence d'alimentation sur le bus primaire.

**TXD (LED A) et RXD (LED C):** communications en cours sur le bus primaire

**TXP (LED B) et RXP (LED D):** communications en cours sur le bus secondaire

## Note:

- Si sur l'installation il n'a pas été effectué d'appel ou activé de service (ouverture serrure, actionneurs etc.), les LEDS TXD, RXD, TXP, RXP doivent rester éteintes.
- Il nécessaire d'effectuer un reset du système s'il faut commuter des séparateurs de montant ou lorsque l'on doit employer un séparateur déjà utilisé. Le reset s'obtient en court-circuitant les broches indiquées en sérigraphie avec 3 et 4 et utilisées pour l'attribution du code d'identification ID, sur le côté interne de la carte (voir Fig. 1). La confirmation du reset est fournie par l'allumage rapide en séquence des leds D-C-B-A.

## Separator für Due Fili-Anlagen

Der Separator wird in den Due Fili-Anlagen verwendet, um separate Kommunikationsinseln zu schaffen, und wird mit dem Netzgerät Art. 6922.1 kombiniert.

Er muss in folgenden Fällen verwendet werden:

- In den Anlagen für Wohnkomplexen, bei denen ein oder mehrere Haupt-Sprechfelder vorhanden sind, sowie ein oder mehrere Gebäude, in denen ein oder mehrere Neben-Sprechfelder gibt. Ein Separator für jedes Gebäude.
- In den Anlagen, in denen mit dem Sprechgerät oder mit dem Videosprechgerät Türsprechfelder verbunden sind. Ein Separator für jedes Türsprechfeld.
- In den Anlagen, in denen Internsprechverbindungen mit Sprechgeräten und Videosprechgeräten vorhanden sind, die während eines internen Gesprächs nicht die Kommunikationen der anderen Geräte in Anspruch nehmen dürfen.

## Klemmen und Überbrückungsklemmen

**1, 2 (BUS\_P)** Hauptbusleitung, in Richtung des Hauptsprechfelds oder globale Abzweigung der Anlage.

**1, 2 (BUS\_D)** Nebenbusleitung, in Richtung der Sprechgeräte/Videosprechgeräte oder isolierte Abzweigung der Anlage.

**A, B, C, D** Stabilisierung des Videosignals (Abb. 1).  
**0, 1, 2, 3** ID Programmation (Abb. 2).

In derselben Anlage können bis zu maximal 16 Separator angeschlossen werden, denen mit den Überbrückungsklemmen 0, 1, 2, 3 ein verschieden Kenncode zugewiesen werden muss.

## Anzeigen

Im Separator sind folgende LED-Anzeigen vorhanden: zwei Paar in der horizontalen, und je eine in den vertikalen Platinen.

**LED 1 leuchtet auf:** Stromversorgung im Nebenbus vorhanden.

**LED 2 leuchtet auf:** Stromversorgung im Hauptbus vorhanden.

**TXD (LED A) und RXD (LED C):** Laufende Kommunikationen im Hauptbus

**TXP (LED B) und RXP (LED D):** Laufende Kommunikationen im Nebenbus

## Hinweis:

- Wenn in der Anlage keine Anrufe getätigt oder Dienste (Öffnung des Türschlosses, Antriebe usw.) aktiviert worden sind, dürfen die LED-Anzeigen TXD, RXD, TXP, RXP nicht aufleuchten.
- Wenn in einer Anlage Separatoren der Steigleitung ausgetauscht werden müssen oder ein gebrauchter Separator verwendet werden soll, muss ein Reset ausgeführt werden. Das Reset wird ausgeführt, indem die auf dem Aufdruck als 3 und 4 gekennzeichneten und für die Zuweisung des Kenncodes ID dienenden Pins in der Platine kurzgeschlossen werden (siehe Abb. 1). Zur Bestätigung des erfolgten Reset leuchten die Leuchtdioden D-C-B-A in rascher Abfolge auf.

El manual de instrucciones se puede descargar en la página web [www.vimar.com](http://www.vimar.com)

## Separador para equipos Due Fili

El dispositivo separador es un accesorio utilizado en los equipos Due Fili para crear islas de comunicación separadas y se combina con el alimentador art. 6922.1.

Se utiliza en los casos siguientes:

- En las instalaciones en complejos residenciales, donde hay una o varias tarjetas principales, uno o varios edificios en cuyo interior hay una o varias tarjetas secundarias. Un separador por cada edificio.
- En las instalaciones en las que al portero automático o al videoportero están conectadas unas tarjetas fuera de la puerta. Un separador por cada tarjeta fuera de la puerta.
- En las instalaciones donde hay porteros automáticos y videoporteros automáticos intercomunicantes, que no deben impedir las comunicaciones de los demás aparatos durante una conversación intercomunicante.

## Bornas y puentes

**1, 2 (BUS\_P)** Línea Bus primaria, en dirección a la tarjeta principal o sección global de la instalación.

**1, 2 (BUS\_D)** Línea Bus secundaria, en dirección a los porteros automáticos/videoporteros o sección aislada de la instalación.

**A, B, C, D** Estabilización de la señal de vídeo (Fig. 1).

**0, 1, 2, 3** Programación ID (Fig. 2).

En la misma instalación se pueden conectar hasta un máximo de 16 separadores, a los que es necesario asociar un código de identificación diverso mediante los puentes 0, 1, 2, 3.

## Señalizaciones

En el separador hay dos parejas de LEDs en la tarjeta horizontal y un LED por cada tarjeta en las tarjetas verticales.

**LED 1 encendido:** presencia de alimentación en el bus secundario.

**LED 2 encendido:** presencia de alimentación en el bus primario.

**TXD (LED A) y RXD (LED C):** comunicaciones en curso en el bus primario

**TXP (LED B) y RXP (LED D):** comunicaciones en curso en el bus secundario

## Notas:

- Si en la instalación no se realizan llamadas o no se activan servicios (apertura de la cerradura, actuadores, etc.), los LEDs TXD, RXD, TXP, RXP deben permanecer apagados.
- Si en una instalación fuera necesario intercambiar unos separadores de montante o si fuera necesario utilizar un separador usado, hay que realizar un reset. El reset se obtiene cortocircuitando los pins marcados en la serigrafía con los números 3 y 4, que se utilizan para la asignación del código de identificación ID, en el lado interno de la tarjeta (véase Fig. 1). El reset se confirma con el rápido encendido en secuencia de los leds D-C-B-A.

É possível descarregar o manual de instruções no site [www.vimar.com](http://www.vimar.com)

## Separador para instalações Due Fili

O dispositivo separador é um acessório utilizado nas instalações a Due Fili para criar redes de comunicação separadas e é associado ao alimentador art. 6922.1.

É para se utilizar nos seguintes casos:

- Nas instalações do tipo edifícios complexos, nas quais existe uma ou mais botoneiras principais, uma e várias vivendas com, no seu interior, uma ou várias botoneiras secundárias. Um separador para cada vivenda.
- Nas instalações em que ao porteiro ou ao videoporteiro estão ligadas botoneiras de patamar. Um separador por cada botoneira de patamar.
- Nas instalações onde existem porteiros e videoporteiros intercomunicantes, que não devem ocupar as comunicações dos outros aparelhos durante uma conversaço intercomunicante.

## Bornes e pontes

**1, 2 (BUS\_P)** Linha Bus primária, na direcção da botoneira principal ou ramal global da instalação.

**1, 2 (BUS\_D)** Linha Bus secundária, na direcção dos porteiros/videoporteiros ou ramal isolado da instalação.

**A, B, C, D** Estabilização do sinal de vídeo (Fig. 1).

**0, 1, 2, 3** Programação ID (Fig. 2).

Na mesma instalação podem-se ligar até um máximo de 16 separadores, aos quais é necessário associar um código de identificação diferente através das pontes 0, 1, 2, 3.

## Signalizações

No separador existem dois pares de LEDs na placa horizontal e dois LEDs nas placas verticais.

**LED 1 acesso:** presença de alimentação no bus secundário.

**LED 2 acesso:** presença de alimentação no bus primário.

**TXD (LED A) e RXD (LED C):** comunicações activas no bus primário

**TXP (LED B) e RXP (LED D):** comunicações activas no bus secundário

## Notas:

- Se na instalação não forem efectuadas chamadas ou activados os serviços (abertura do trinco, actuadores, etc.), os LEDs TXD, RXD, TXP, RXP devem permanecer desligados.
- Se, numa instalação, forem trocados os separadores de coluna montante ou for necessário utilizar um separador usado, deve fazer-se um reset. O reset obtém-se pondo em curto-circuito os pins indicados na serigrafia como 3 e 4 e usados para a atribuição do código identificativo ID, na parte de dentro da placa (ver a Fig. 1). A confirmação do reset é dada pelo acendimento rápido e em sequência dos LEDs D-C-B-A.

**692S****Legenda per schemi di collegamento**

C - Targa esterna audio a pulsanti  
 C0 - Targa esterna audio alfanumerica  
 D - Targa esterna video a pulsanti  
 D0 - Targa esterna video alfanumerica  
 F - Alimentatore di sistema  
 I - Separatore  
 J - Concentratore  
 K - Pulsante di chiamata fuoriporta  
 L - Serratura elettrica 12Vcc  
 N - Distributore video passivo al piano  
 N3 - Divisor di montante  
 P - Comando apriporta  
 X - Cavo Art. 732H, 732I (Due Fili Twistati)

**Legenda for wiring diagram**

C - Push-button external audio entrance panel  
 C0 - Alphanumeric external audio entrance panel  
 D - Push-button external video entrance panel  
 D0 - Alphanumeric external video entrance panel  
 F - System power supply unit  
 J - Concentrator  
 K - Door call button  
 L - 12 Vdc electric lock  
 N - Passive video distributor on landing  
 N3 - Riser splitter  
 P - Door release control  
 X - Cable Type 732H, 732I (Twisted Pair)

**Légende pour schémas de raccordement**

C - Plaque de rue audio à boutons  
 C0 - Plaque de rue audio alphanumérique  
 D - Plaque de rue vidéo à boutons  
 D0 - Plaque de rue vidéo alphanumérique  
 F - Alimentation de système  
 I - Séparateur  
 J - Concentrateur  
 K - Bouton d'appel palier  
 L - Gâche électrique 12Vcc  
 N - Distributeur vidéo passif palier  
 N3 - Répartiteur colonne montantes  
 P - Commande ouvre-porte  
 X - Câble Art. 732H, 732I (Deux Fils Torsadés)

**Beschriftung für Schalpläne**

C - Externes Audio-Klingeltableau mit Tasten  
 C0 - Externes alfanumerisches Audio-Klingeltableau  
 D - Externes Video-Klingeltableau mit Tasten  
 D0 - Externes alfanumerisches Video-Klingeltableau  
 F - System-Netzgerät  
 I - Separator  
 J - Konzentrador  
 K - Etagenruftaster  
 L - Elektroschloss 12 VDC  
 N - Passiver Video-Etagenverteiler  
 N3 - Steigleitung-Verteiler  
 P - Türöffner  
 X - Kabel Art. 732H, 732I (Zwei verdrehte Drähte)

**Leyenda para esquemas de conexión**

C - Placa externa audio con teclas  
 C0 - Placa externa audio alfanumerica  
 D - Placa externa vídeo con teclas  
 D0 - Placa externa vídeo alfanumerica  
 F - Alimentador del sistema  
 I - Separador  
 J - Concentrador  
 K - Tecla de llamada desde fuera de la puerta  
 L - Cerradura eléctrica 12 Vcc  
 N - Distribuidor vídeo pasivo en planta  
 N3 - Divisor montante  
 P - Mando abrepuertas  
 X - Cable Art. 732H, 732I (Dos hilos trenzados)

**Legenda para esquemas de ligação**

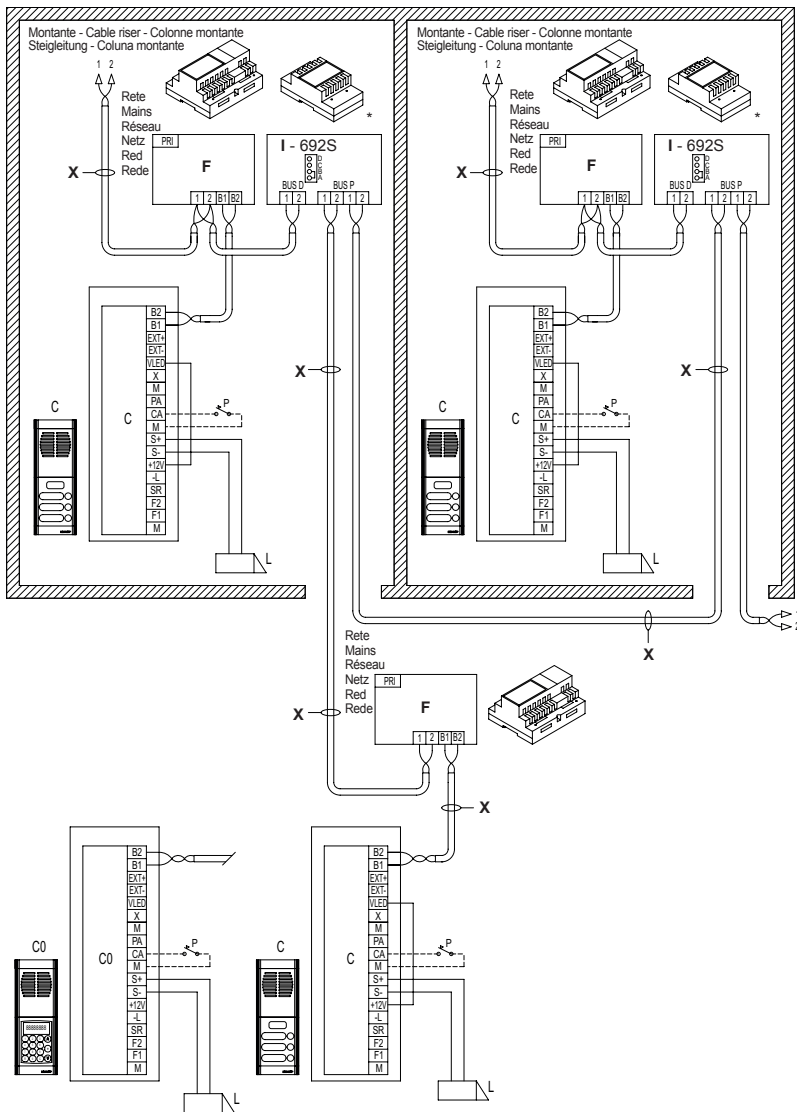
C - Botoneira externa áudio de botões  
 C0 - Botoneira externa áudio alfanumérica  
 D - Botoneira externa vídeo de botões  
 D0 - Botoneira externa vídeo alfanumérica  
 F - Alimentador de sistema  
 I - Separador  
 J - Concentrador  
 K - Botão de chamada de patamar  
 L - Trinco eléctrico 12Vcc  
 N - Distribuidor passivo vídeo no piso  
 N3 - Divisor de montante  
 P - Comando de abertura da porta  
 X - Cabo Art. 732H, 732I (Due Fili Entrançados)

Sezione minima conduttori - Minimum conductor section - Section minimale conducteurs Mindeleitungsdurchmesser - Sección mínima conductores - Seção mínima condutores	
Morsetti - Terminals - Bornes - Klemmen - Bornes - Terminais	Ø fino a 10m - Ø up to 10m - Ø jusqu'à 10m - Ø bis 10m - Ø hasta 10m - Ø até 10m
Serratura elettrica - Electric lock - Gâche électrique Elektrisches Türschloss - Cerradura eléctrica - Trinco eléctrico	1,5 mm <sup>2</sup>
Altri - Others - Autres - Andere - Otros - Outros - -, +U, +I, -L (#)	1 mm <sup>2</sup>
<p># Gli alimentatori supplementari (Art. 6923, 6582, 6982) devono essere installati il più vicino possibile al dispositivo a cui vengono collegati.          Additional power supply units (type 6923, 6582, 6982) must be installed as near as possible to the device to which they are connected.          Les alimentations supplémentaires (Art. 6923, 6582, 6982) doivent être installées le plus près possible du dispositif auquel elles sont reliées.          Die zusätzlichen Netzgeräte (Art. 6923, 6582, 6982) müssen so nah wie möglich am daran angeschlossenen Gerät installiert werden.          Los alimentadores suplementarios (Art. 6923, 6582, 6982) deben instalarse lo más cerca posible al dispositivo al que se conectan.          Los alimentadores suplementares (Art. 6923, 6582, 6982) devem ser instalados o mais próximo possível do dispositivo ao qual estão ligados.</p>	

692S

IMPIANTO CITOFONICO PER COMPLESSO EDILIZIO CON UNA TARGA PRINCIPALE ED UNA TARGA A PIÙ SCALE PER PALAZZINA  
 AUDIO DOOR ENTRY SYSTEM FOR BUILDING COMPLEX WITH ONE MAIN ENTRANCE PANEL AND ONE STAIRWAY PANEL FOR APARTMENT BLOCK  
 SYSTÈME DE PORTIERS AUDIO POUR GROUPE D'IMMEUBLES AVEC UNE PLAQUE DE RUE PRINCIPALE ET UNE PLAQUE DE BAS D'ESCALIER POUR COLLECTIF D'HABITATION

SPRECHANLAGE FÜR GEBÄUDEKOMPLEX MIT EINEM HAUPT-KLINGELTABLEAU UND EINEM KLINGELTABLEAU AM TREPPENFUSS JEDES GEBÄUDES  
 INSTALCACIÓN DE PORTEROS ELÉCTRICOS PARA COMPLEJOS DE EDIFICIOS CON UNA PLACA PRINCIPAL Y UNA PLACA AL PIE DE ESCALERA POR EDIFICIO  
 INSTALAÇÃO DE PORTEIRO PARA EDIFÍCIOS COMPLEXOS COM UMA BOTONEIRA PRINCIPAL E UMA BOTONEIRA DE PATAMAR PARA MORADIA



692S

IMPIANTO VIDEOCITOFONICO PER COMPLESSO EDILIZIO CON UNA TARGA VIDEO PRINCIPALE, UNA TARGA A PIÈ SCALE VIDEO ED UNA TARGA A PIÈ SCALE AUDIO

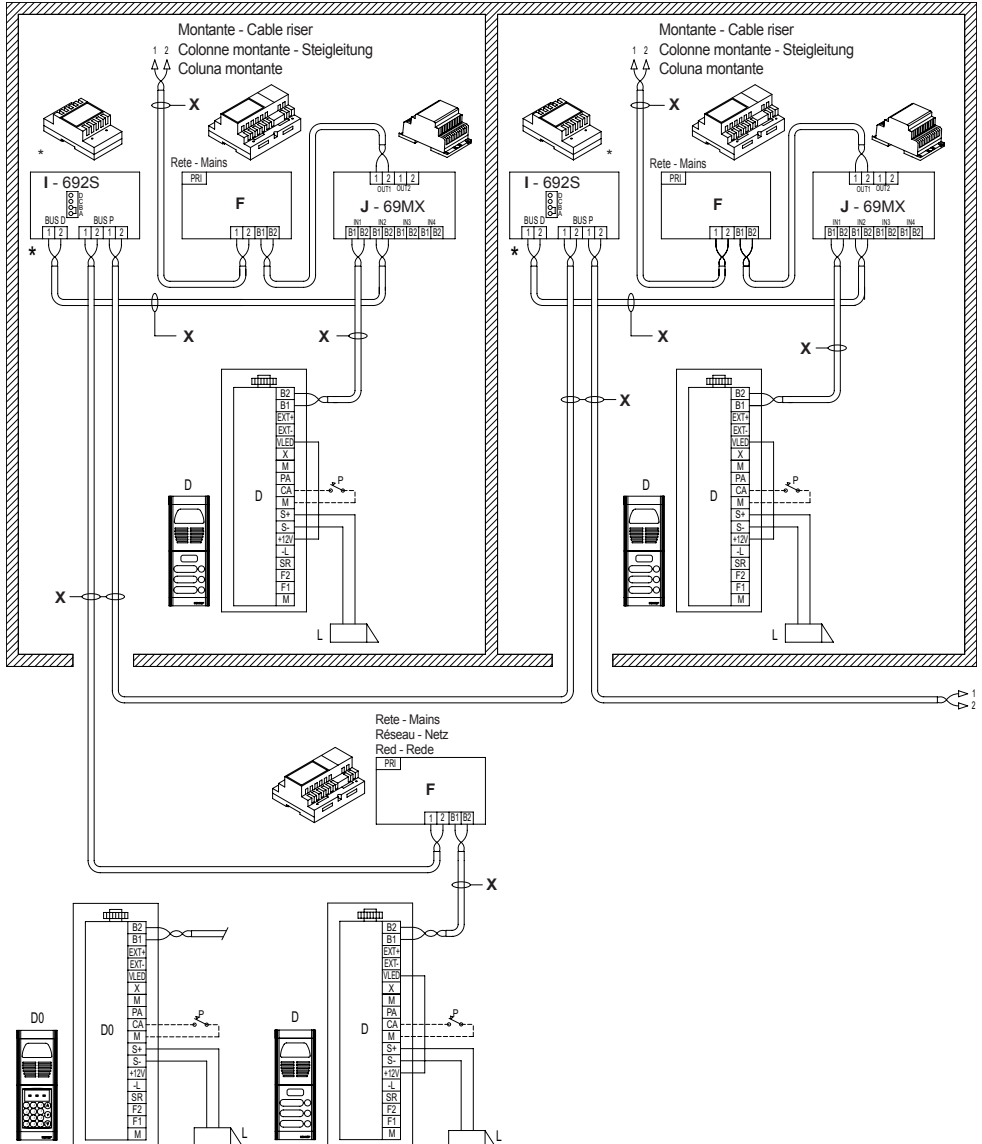
VIDEO DOOR ENTRY SYSTEM FOR BUILDING COMPLEX WITH ONE MAIN ENTRANCE PANEL, ONE VIDEO STAIRWAY PANEL AND ONE AUDIO STAIRWAY PANEL

SYSTÈME DE PORTIERS VIDÉO POUR GROUPE D'IMMEUBLES AVEC UNE PLAQUE DE RUE PRINCIPALE, UNE PLAQUE DE BAS D'ESCALIER VIDÉO ET UNE PLAQUE DE BAS D'ESCALIER AUDIO

VIDEOSPRECHANLAGE FÜR GEBÄUDEKOMPLEX MIT EINEM HAUPT-VIDEO-KLINGELTABLEAU, EINEM VIDEO-KLINGELTABLEAU AM TREPPENFUSS UND EINEM AUDIO-KLINGELTABLEAU AM TREPPENFUSS

INSTALACIÓN DE VIDEO-PORTEROS PARA COMPLEJOS DE EDIFICIOS CON UNA PLACA PRINCIPAL Y UNA PLACA VIDEO Y OTRA AUDIO AL PIE DE ESCALERA

INSTALAÇÃO DE VIDEOPORTEIRO PARA EDIFÍCIOS COMPLEXOS COM UMA BOTONEIRA DE VÍDEO PRINCIPAL, UMA BOTONEIRA VIDEO DE PATAMAR E UMA BOTONEIRA AUDIO DE PATAMAR





692S

IMPIANTO VIDEOCITOFONICO PER COMPLESSO EDILIZIO CON UNA TARGA VIDEO PRINCIPALE E DIVISORE DI MONTANTE ART. 69DV PER IL COLLEGAMENTO DI DUE O PIÙ TARGHE SECONDARIE

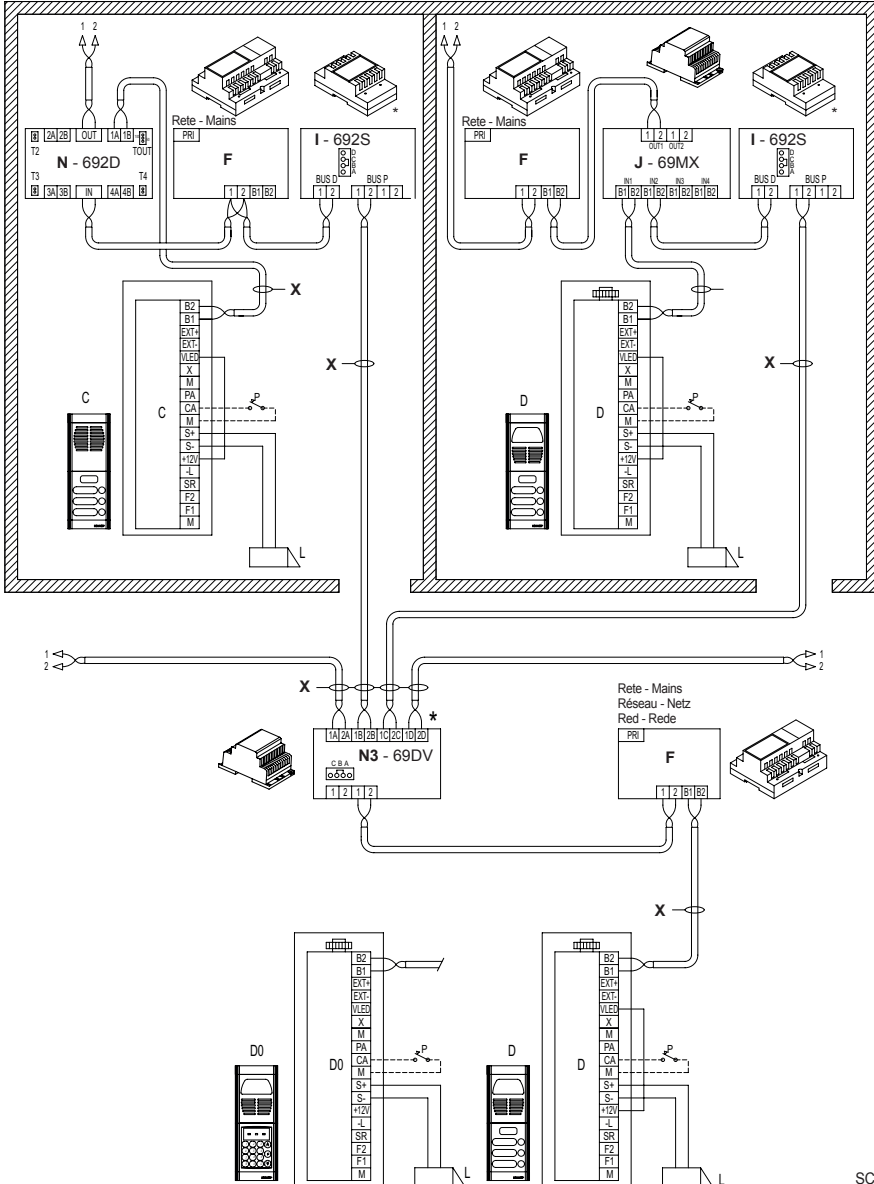
VIDEO DOOR ENTRY SYSTEM FOR BUILDING COMPLEX WITH ONE MAIN ENTRANCE PANEL AND RISER SPLITTER TYPE 69DV FOR THE CONNECTION OF TWO OR MORE SECONDARY ENTRANCE PANELS

SYSTÈME DE PORTIERS VIDÉO POUR GROUPE D'IMMEUBLES AVEC UNE PLAQUE DE RUE PRINCIPALE ET RÉPARTITEUR COLONNE MONTANTES ART. 69DV POUR LE RACCORDEMENT DE DEUX OU PLUS PLAQUE DE RUE SECONDAIRES

VIDEOSPRECHANLAGE FÜR GEBÄUDEKOMPLEX MIT EINEM HAUPT-VIDEO-KLINGELTABLEAU UND STEIGLEITUNG-VERTEILER ART. 69DV FÜR DEN ANSCHLUSS VON ZWEI ODER MEHR NEBENKINGELTABLEAUS

INSTALACIÓN DE VIDEO-PORTEROS PARA COMPLEJOS DE EDIFICIOS CON UNA PLACA PRINCIPAL Y DIVISOR MONTANTE ART. 69DV PARA EL CONEXIONADO DE DOS O MÁS PLACAS SECUNDARIAS

INSTALAÇÃO DE VIDEOPORTEIRO PARA EDIFÍCIOS COMPLEXOS COM UMA BOTONEIRA VIDEO PRINCIPAL E DIVISOR DE MONTANTE ART. 69DV PARA A LIGAÇÃO DE DUAS OU MAIS BOTONEIRAS SECUNDARIAS



## 692S

### \* TERMINAZIONE BUS

Questa nota si applica a tutti i dispositivi della tecnologia **Due Fili Plus** dotati del "connettore o dip-switch di terminazione BUS" identificato dalla scritta serigrafica "ABC" e segnalato sugli schemi di collegamento con \*.

Per il corretto adattamento della linea va effettuato il settaggio secondo la seguente regola:

Mantenere posizione "A" se il BUS entra ed esce dal dispositivo;  
Spostare in posizione "B" (se cavo Elvox) oppure in posizione "C" (se cavo "CAT5" con i doppiati accoppiati), se la linea del BUS "termina" nel dispositivo stesso.

"A" = NESSUNA TERMINAZIONE

"B" = TERMINAZIONE 100 ohm

"C" = TERMINAZIONE 50 ohm

### IMPIANTI CON DISTRIBUTORE PASSIVO 692D (versione "barra din")

Utilizzare SEMPRE l'uscita 1 del distributore art.692D (l'unica che non ha il ponticello di terminazione). Per la terminazione dell'art.692D:

Se le uscite "OUT", "2", "3" o "4" non vengono utilizzate, MANTENERE il ponticello sul connettore "TOUT", "T2", "T3" o "T4". Il ponticello "TOUT" di default è in posizione "100" (cavo Elvox), posizionarlo su "50" solo se si utilizza un cavo CAT5 con i doppiati accoppiati.

### IMPIANTI CON DISTRIBUTORE ATTIVO 692D/2.

Il ponticello di terminazione va posizionato su "B" (per cavo Elvox) o su "C" (per cavo CAT5 con doppiati accoppiati) SE E SOLO SE il BUS termina sul dispositivo stesso. Va lasciato su "A" se si effettua l'entra-esce utilizzando i morsetti 1-2 del 692D/2.

### \* BUSTERMINIERUNG

Dieser Hinweis gilt für alle Geräte der Technologie **Due Fili Plus** mit "Steckverbinder oder DIP-Schalter der Bustermiierung", der mit dem Aufdruck "ABC" markiert und der auf den Anschlussplänen mit \* gekennzeichnet ist.

Für die korrekte Anpassung der Leitung ist die Einstellung gemäß der folgender Regel vorzunehmen: Die Position "A" beibehalten, wenn der BUS vom Gerät ein- und wieder austritt;

Auf Position "B" (Elvox-Kabel) bzw. in Position "C" ("CAT-5-Kabel" mit gepaarten Doppeladern), versetzen, wenn die Busleitung im Gerät selbst "terminiert".

"A" = KEINE TERMINIERUNG

"B" = TERMINIERUNG 100 Ohm

"C" = TERMINIERUNG 50 Ohm

### ANLAGEN MIT PASSIVTEILER ART.692D (Version für "DIN-Schiene")

IMMER den Ausgang 1 des Verteilers Art.692D verwenden (der einzige ohne Terminierungs-Steckbrücke). Für die Terminierung von Art.692D: Wenn die Ausgänge "OUT", "2", "3" oder "4" nicht benutzt werden, die Steckbrücke am Steckverbinder "TOUT", "T2", "T3" bzw. "T4" EINGESETZT LASSEN. Die Standardposition der Steckbrücke "TOUT" ist "100" (Elvox-Kabel), nur bei Verwendung eines Cat-5-Kabels auf "50" setzen.

### ANLAGEN MIT AKTIVTEILER ART. 692D/2.

NUR WENN DER BUS im Gerät selbst endet, muss die Terminierungs-Steckbrücke in Position "B" (Elvox-Kabel) bzw. in "C" (Cat-5-Kabel) eingesetzt werden. Bei Ein-/Austritt an den Klemmen 1-2 des Art. 692D/2 muss sie in Position "A" gelassen werden.

### \* BUS TERMINATION

This note applies to all devices with **Due Fili Plus** technology equipped with "BUS termination connector or dip-switch", which is identified by the screen-printed letters "ABC" and marked on the wiring diagrams with \*.

For correct adaptation of the line, make the setting according to the following rule:

Maintain position "A" if the BUS enters and exits from the device;

Move to position "B" (if Elvox cable) or to position "C" (if CAT5 twisted pair cable) if the BUS line terminates in the device itself.

"A" = NO TERMINATION

"B" = TERMINATION 100 ohm

"C" = TERMINATION 50 ohm

### INSTALLATIONS WITH PASSIVE DISTRIBUTOR 692D (DIN rail version)

ALWAYS use output 1 on distributor type 692D (the only one that has no termination jumper).

For termination of type 692D: If outputs "OUT", "2", "3" or "4" are not used, KEEP the jumper on the "TOUT", "T2", "T3" or "T4" connector. The default "TOUT" connector is in the "100" position (Elvox cable), position it to "50" only if using a CAT5 twisted pair cable.

### INSTALLATIONS WITH ACTIVE DISTRIBUTOR 692D/2.

The termination jumper must be positioned on "B" (for Elvox cable) or on "C" (for CAT5 twisted pair cable) IF AND ONLY IF the BUS terminates at the device itself. It must be left on "A" if effecting entry-exit using terminals 1-2 on 692D/2.

### \* TERMINACIÓN DEL BUS

Esta nota se aplica a todos los dispositivos con tecnología **Due Fili Plus** provistos de "conector o conmutador DIP de terminación BUS" identificado por la serigrafía "ABC" y marcado en los esquemas de conexión con \*.

Para la correcta adaptación de la línea hay que realizar la configuración según la regla siguiente:

Mantener la posición "A" si el BUS entra y sale del dispositivo;

Desplazar a la posición "B" (si el cable es Elvox) o bien a la posición "C" (si el cable es "CAT5" con los pares acoplados), si la línea del BUS "termina" en el propio dispositivo.

"A" = Ninguna TERMINACIÓN

"B" = TERMINACIÓN 100 ohmios

"C" = TERMINACIÓN 50 ohmios

### EQUIPOS CON DISTRIBUTOR PASIVO 692D (versión con "riel DIN")

Utilice SIEMPRE la salida 1 del distribuidor Art. 692D (la única que no tiene el conector puente de terminación).

Para la terminación del Art. 692D: Si no se utilizan las salidas "OUT", "2", "3" o "4", mantenga el conector puente en el conector "TOUT", "T2", "T3" o "T4". Por defecto, el conector puente "TOUT" está en posición "100" (cable Elvox); colóquelo en "50" solo si se utiliza un cable CAT5 con los pares acoplados.

### EQUIPOS CON DISTRIBUTOR ACTIVO 692D/2.

El conector puente de terminación debe posicionarse en "B" (para el cable Elvox) o en "C" (para el cable CAT5 con pares acoplados) EXCLUSIVAMENTE SI el BUS termina en el dispositivo. Debe dejarse en "A" si se utilizan los bornes 1-2 del 692D/2 para entrada-salida.

### \* TERMINAISON BUS

Cette remarque concerne tous les dispositifs de la technologie **Due Fili Plus** dotés du « connecteur ou du commutateur de terminaison du Bus » identifié par « ABC » et indiqué sur les schémas par un \*.

Pour l'adaptation correcte de la ligne, procéder au réglage selon la règle ci-après :

Conservier la position « A » si le Bus entre et sort du dispositif ;

Déplacer sur la position « B » (câble Elvox) ou sur la position « C » (câble « CAT5 » à paires torsadées), si la ligne du Bus « arrive » au dispositif.

"A" = AUCUNE TERMINAISON

"B" = TERMINAISON 100 ohm

"C" = TERMINAISON 50 ohm

### INSTALLATIONS AVEC DISTRIBUTEUR PASSIF 692D (version "rail DIN")

Utiliser TOUJOURS la sortie 1 du distributeur art. 692D (la seule qui n'a pas le pontet de terminaison).

Pour la terminaison de l'art. 692D : si toutes les sorties "OUT", "2", "3" ou "4" ne sont pas utilisées, MANTENIR le pontet sur le connecteur "TOUT", "T2", "T3" ou "T4". Le pontet "TOUT" par défaut est en position "100" (câble Elvox), le positionner sur "50" uniquement si l'on utilise un câble CAT5 à paires torsadées.

### INSTALLATIONS AVEC DISTRIBUTEUR ACTIF 692D/2.

Le pontet de terminaison doit être positionné sur "B" (pour câble Elvox) ou sur "C" (pour câble CAT5 avec paires torsadées) UNIQUEMENT SI le BUS se termine sur ledit dispositif. Il doit être laissé sur "A" si l'on effectue l'entrée-sortie en utilisant les bornes 1-2 de l'art. 692D/2.

### \* TERMINAÇÃO BUS

Esta nota aplica-se a todos os dispositivos da tecnologia **Due Fili Plus** dotados do "conector ou dip-switch de terminação BUS" identificado pela marca serigráfica "ABC" e assinalado nos esquemas de ligação com \*.

Para a adaptação correcta da linha deve fazer-se a configuração de acordo com a seguinte regra:

Mantenha a posição "A" se o BUS entrar e sair do dispositivo;

Desloque-se para a posição "B" (se for um cabo Elvox) ou para a posição "C" (se for um cabo "CAT5" com os pares entrançados acoplados), se a linha do BUS "terminar" no próprio dispositivo.

"A" = NENHUMA TERMINAÇÃO

"B" = TERMINAÇÃO 100 ohm

"C" = TERMINAÇÃO 50 ohm

### INSTALAÇÕES COM DISTRIBUTOR PASSIVO 692D (versão com "calha DIN")

Utilize SEMPRE a saída 1 do distribuidor art. 692D (a única que não tem a ponte de terminação). Para a terminação do art. 692D: Se as saídas "OUT", "2", "3" ou "4" não forem utilizadas, MANTENHA a ponte no conector "TOUT", "T2", "T3" ou "T4". Por defeito, a ponte "TOUT" está na posição "100" (cabo Elvox), coloque-o em "50" apenas se utilizar um cabo CAT5 com os pares de fios entrelaçados acoplados.

### INSTALAÇÕES COM DISTRIBUTOR ACTIVO 692D/2.

A ponte de terminação deve ser posicionada em "B" (para o cabo Elvox) ou em "C" (para o cabo CAT5 com pares de fios entrelaçados acoplados) SE E APENAS SE o BUS terminar no próprio dispositivo. Deve ser deixado em "A" se se fizer o "entra/sai" utilizando os bornes 1-2 do 692D/2.

## 692S

Il manuale istruzioni è scaricabile dal sito [www.vimar.com](http://www.vimar.com)

The instruction manual is downloadable from the site [www.vimar.com](http://www.vimar.com)

Télécharger le manuel d'instructions sur le site [www.vimar.com](http://www.vimar.com)

**Regole di installazione**

L'installazione deve essere effettuata da personale qualificato con l'osservanza delle disposizioni regolanti l'installazione del materiale elettrico in vigore nel paese dove i prodotti sono installati.

**Installation rules**

Installation should be carried out by qualified personnel in compliance with the current regulations regarding the installation of electrical equipment in the country where the products are installed.

**Règles d'installation**

L'installation doit être confiée à des personnel qualifiés et exécutée conformément aux dispositions qui régissent l'installation du matériel électrique en vigueur dans le pays concerné.

**Conformità normativa**

Direttiva EMC  
Norme EN 61000-6-1 e EN 61000-6-3.

**Conformity**

EMC directive  
Standards EN 61000-6-1 and EN 61000-6-3.

**Conformité aux normes**

Directive EMC  
Normes EN 61000-6-1 et EN 61000-6-3.

**RAEE - Informazione agli utilizzatori**

Il simbolo del cassonetto barrato riportato sull'apparecchiatura o sulla sua confezione indica che il prodotto alla fine della propria vita utile deve essere raccolto separatamente dagli altri rifiuti. L'utente dovrà, pertanto, conferire l'apparecchiatura giunta a fine vita agli idonei centri comunali di raccolta differenziata dei rifiuti elettrotecnici ed elettronici. In alternativa alla gestione autonoma, è possibile consegnare gratuitamente l'apparecchiatura che si desidera smaltire al distributore, al momento dell'acquisto di una nuova apparecchiatura di tipo equivalente. Presso i distributori di prodotti elettronici con superficie di vendita di almeno 400 m<sup>2</sup> è inoltre possibile consegnare gratuitamente, senza obbligo di acquisto, i prodotti elettronici da smaltire con dimensioni inferiori a 25 cm. L'adeguata raccolta differenziata per l'avvio successivo dell'apparecchiatura dismessa al riciclaggio, al trattamento e allo smaltimento ambientalmente compatibile contribuisce ad evitare possibili effetti negativi sull'ambiente e sulla salute e favorisce il riutilizzo e/o il riciclo dei materiali di cui è composta l'apparecchiatura.

**WEEE - Information for users**

If the crossed-out bin symbol appears on the equipment or packaging, this means the product must not be included with other general waste at the end of its working life. The user must take the worn product to a sorted waste center, or return it to the retailer when purchasing a new one. Products for disposal can be consigned free of charge (without any new purchase obligation) to retailers with a sales area of at least 400m<sup>2</sup>, if they measure less than 25cm. An efficient sorted waste collection for the environmentally friendly disposal of the used device, or its subsequent recycling, helps avoid the potential negative effects on the environment and people's health, and encourages the re-use and/or recycling of the construction materials.

**DEEE - Informations pour les utilisateurs**

Le symbole du caisson barré, là où il est reporté sur l'appareil ou l'emballage, indique que le produit en fin de vie doit être collecté séparément des autres déchets. Au terme de la durée de vie du produit, l'utilisateur devra se charger de le remettre à un centre de collecte séparée ou bien au revendeur lors de l'achat d'un nouveau produit. Il est possible de remettre gratuitement, sans obligation d'achat, les produits à éliminer de dimensions inférieures à 25 cm aux revendeurs dont la surface de vente est d'au moins 400 m<sup>2</sup>. La collecte séparée appropriée pour l'envoi successif de l'appareil en fin de vie au recyclage, au traitement et à l'élimination dans le respect de l'environnement contribue à éviter les effets négatifs sur l'environnement et sur la santé et favorise le réemploi et/ou le recyclage des matériaux dont l'appareil est composé.

Die Bedienungsanleitung ist auf der Website [www.vimar.com](http://www.vimar.com) zum Download verfügbar

El manual de instrucciones se puede descargar en la página web [www.vimar.com](http://www.vimar.com)

É possível descarregar o manual de instruções no site [www.vimar.com](http://www.vimar.com)

**Installationsvorschriften**

Die Installation muss durch Fachpersonal gemäß den im Anwendungsländ des Geräts geltenden Vorschriften zur Installation elektrischen Materials erfolgen.

**Normas de instalación**

La instalación debe ser realizada por personal cualificado cumpliendo con las disposiciones en vigor que regulan el montaje del material eléctrico en el país donde se instalan los productos.

**Regras de instalação**

A instalação deve ser efetuada por pessoal qualificado de acordo com as disposições que regulam a instalação de material eléctrico, vigentes no País em que os produtos são instalados.

**Normkonformität**

EMC-Richtlinie  
Normen DIN EN 61000-6-1 und EN 61000-6-3.

**Conformidad normativa**

Diretiva EMC  
Normas EN 61000-6-1 y EN 61000-6-3.

**Cumprimento de regulamentação**

Diretiva EMC  
Normas EN 61000-6-1 e EN 61000-6-3.

**Elektro- und Elektronik- Abfälle - Informationen für die Nutzer**

Das Symbol der durchgestrichenen Mülltonne auf dem Gerät oder seiner Verpackung weist darauf hin, dass das Produkt am Ende seiner Nutzungsdauer getrennt von den anderen Abfällen zu entsorgen ist. Nach Ende der Nutzungsdauer obliegt es dem Nutzer, das Produkt in einer geeigneten Sammelstelle für getrennte Müllentsorgung zu deponieren oder es dem Händler bei Ankauf eines neuen Produkts zu übergeben. Bei Händlern mit einer Verkaufsfläche von mindestens 400 m<sup>2</sup> können zu entsorgende Produkte mit Abmessungen unter 25 cm kostenlos und ohne Kaufzwang abgegeben werden. Die angemessene Mülltrennung für das dem Recycling, der Behandlung und der umweltverträglichen Entsorgung zugeführten Gerätes trägt dazu bei, mögliche negative Auswirkungen auf die Umwelt und die Gesundheit zu vermeiden und begünstigt den Wiedereinsatz und/oder das Recyceln der Materialien, aus denen das Gerät besteht.

**RAEE - Información para los usuarios**

El símbolo del contenedor tachado, cuando se indica en el aparato o en el envase, indica que el producto, al final de su vida útil, se debe recoger separado de los demás residuos. Al final del uso, el usuario deberá encargarse de llevar el producto a un centro de recogida selectiva adecuado o devolvérselo al vendedor con ocasión de la compra de un nuevo producto. En las tiendas con una superficie de venta de al menos 400 m<sup>2</sup>, es posible entregar gratuitamente, sin obligación de compra, los productos que se deben eliminar con unas dimensiones inferiores a 25 cm. La recogida selectiva adecuada para proceder posteriormente al reciclaje, al tratamiento y a la eliminación del aparato de manera compatible con el medio ambiente contribuye a evitar posibles efectos negativos en el medio ambiente y en la salud y favorece la reutilización y/o el reciclaje de los materiales de los que se compone el aparato.

**REEE - Informação dos utilizadores**

O símbolo do contedor de lixo barrado com uma cruz, afixado no equipamento ou na embalagem, indica que o produto, no fim da sua vida útil, deve ser recolhido separadamente dos outros resíduos. No final da utilização, o utilizador deverá encarregar-se de entregar o produto num centro de recolha seletiva adequado ou de devolvê-lo ao revendedor no ato da aquisição de um novo produto. Nas superfícies de venda com, pelo menos, 400 m<sup>2</sup>, é possível entregar gratuitamente, sem obrigação de compra, os produtos a eliminar com dimensão inferior a 25 cm. A adequada recolha diferenciada para dar início à reciclagem, ao tratamento e à eliminação ambientalmente compatível, contribui para evitar possíveis efeitos negativos ao ambiente e à saúde e favorece a reutilização e/ou reciclagem dos materiais que constituem o aparelho.

CE

S6l.692.S00 13 1809



**VIMAR**

Viale Vicenza, 14  
36063 Marostica VI - Italy  
[www.vimar.com](http://www.vimar.com)