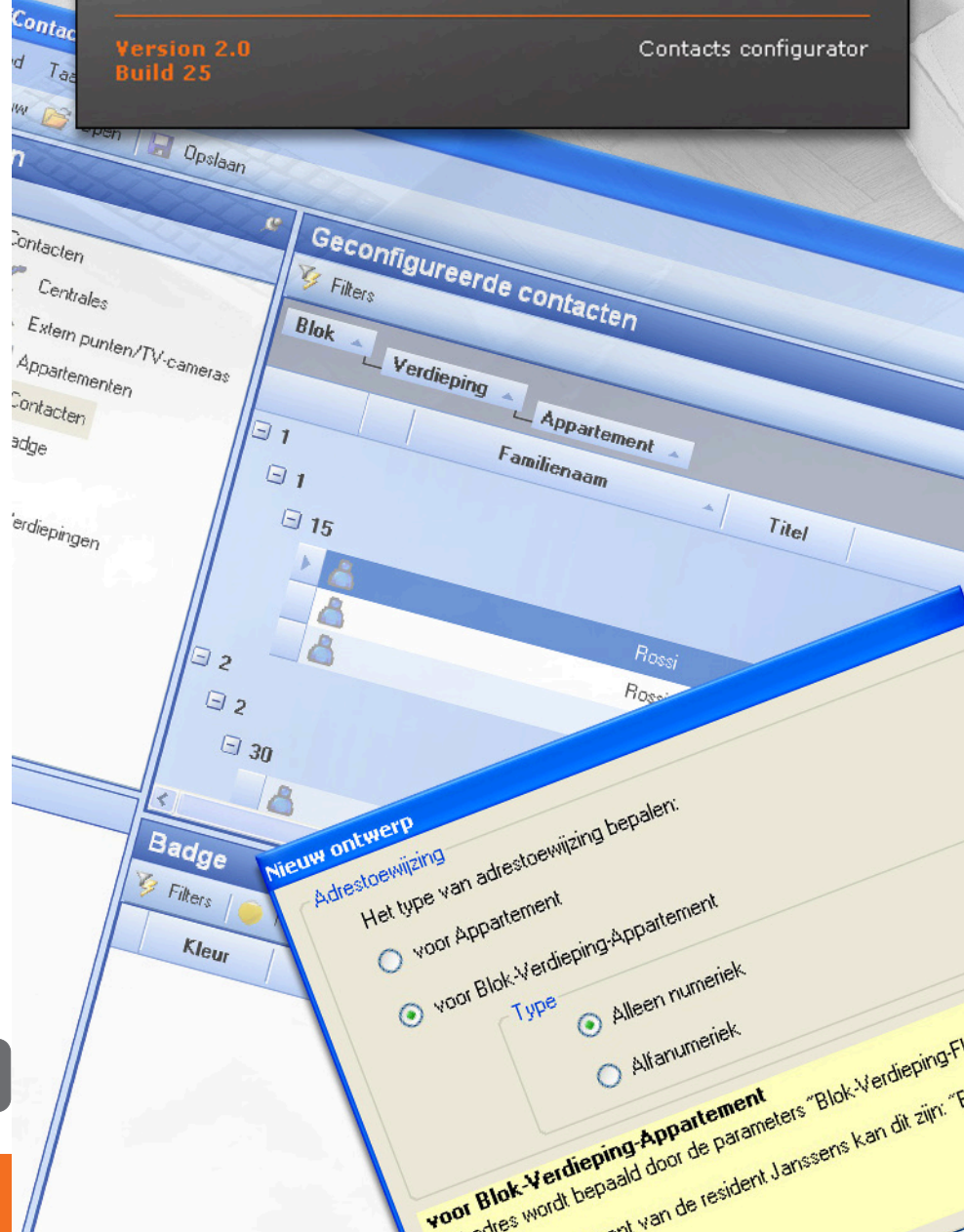


Handleiding TiContacts

Software voor het bestuur van
het beeld-deurtelefoon adressenboek



INHOUD

1. Vereisten Hardware en Software	4
2. Installatie	4
3. Fundamentele concepten	8
4. Menu van start	10
4.1. Creëer nieuw ontwerp	
4.2. Open ontwerp	
4.3. Exporteer database	
5. Configuratie ontwerp	15
5.1. Contacten	
5.1.1 Centrales	
5.1.2 Externe punten/Televisiecamera's	
5.1.3 Appartementen	
5.1.4 Contacten	
5.1.5 Badge	
5.2. Blokken	
5.3. Blokken-Verdiepingen	
6. Hoe moet een grafische interface gebruikt worden	23

1. Vereisten Hardware en Software



Opgelet: De inhoud van deze software genoemd "TiContacts" is het voorwerp van exclusieve rechten van de firma BTicino SpA. BTicino SpA behoudt zich het recht voor op gelijk welk ogenblik, zonder enige voorafgaande waarschuwing, wijzigingen aan te brengen die erop gericht zijn de functionaliteit te verbeteren.

Vereisten Hardware

- Personal Computer met processor Pentium 1GHz of superieur
- 512 MB RAM geheugen
- Grafische kaart SVGA met resolutie 800x600
- CD-ROM lezer
- Mouse

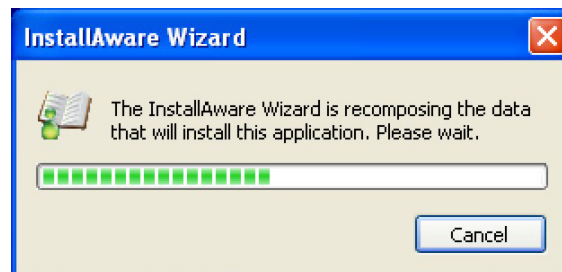
Vereisten Software

- Windows XP SP2 of superieur
- Internet Explorer 6.0 of superieur
- Microsoft™ framework.NET 2

2. Installatie

Om het programma TiContacts te installeren, als volgt tewerk gaan:

1. De Cd-Rom in de lezer invoeren;
2. Na de visualisering van de hoofdpagina in het webformaat , de rubriek "Installeer TiContacts" selecteren;
3. Het programma van installatie zorgt voor het kopiëren van de systeembestanden noodzakelijk voor de uitvoering van het programma TiContacts.
Wanneer men keer op keer de operaties bevestigt, worden de volgende beeldschermen gevisualiseerd:

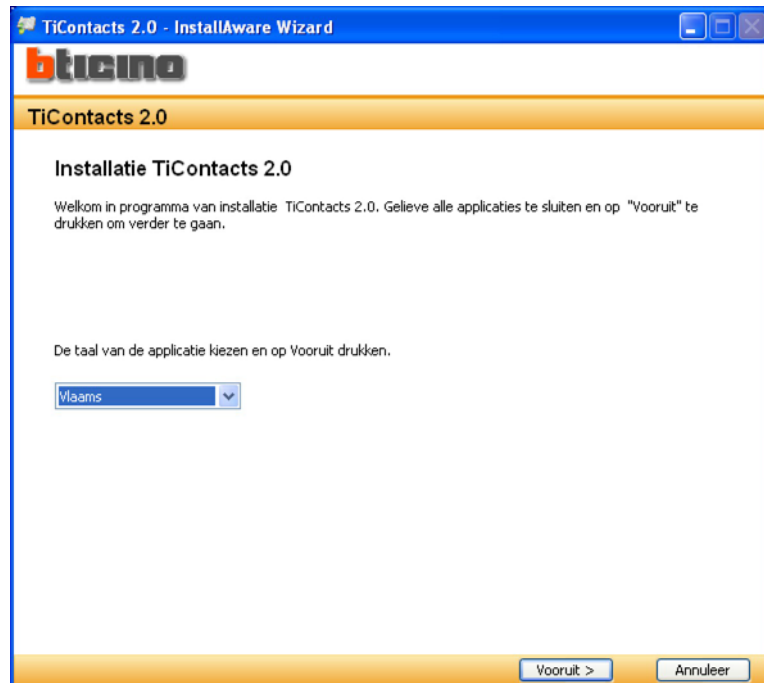


De taal selecteren die men wenst te gebruiken voor de visualisering van de beeldschermen tijdens de fase van installatie van het programma, klikken op "OK".



De gewenste taal selecteren tussen diegene die voorgesteld worden, vervolgens drukken op “**Vooruit**” om verder te gaan met de installatie.

Tijdens de werking van de toepassing is het evenwel mogelijk de taal te veranderen zonder de installatie te moeten herhalen.



De directory van bestemming waarin TiContacts geïnstalleerd zal worden, wordt gevraagd.

De procedure van installatie stelt de directory voor
C:\Programmi\BTicino\TiContacts_0200

Het is mogelijk er een andere te kiezen tussen diegene die aanwezig zijn op de hard disk.



Op “**Vooruit**” drukken om verder te gaan.

De gewenste optie selecteren.



Op "Volgende" drukken om de installatie te starten.

Bij de druk op de drukknop "Installeer" start de installatie van het programma.

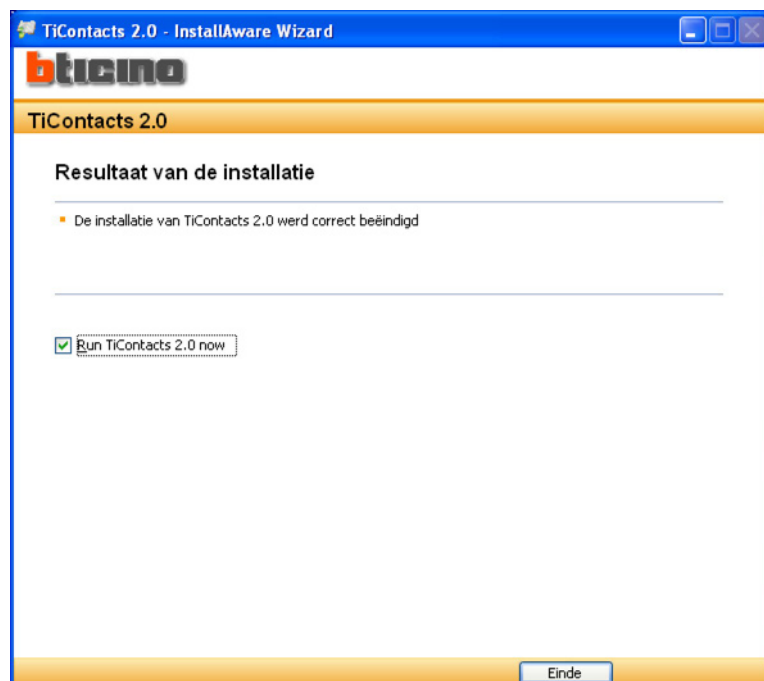


! Indien tijdens de installatie de USB drivers gevraagd worden, deze selecteren in de desbetreffende directory bevat in de CD.

Tijdens de installatie wordt het volgende masker gevisualiseerd.



Wanneer de installatie beëindigd is wordt het volgende masker gevisualiseerd, drukken op de drukknop "Einde" om het programma van installatie te verlaten.



3. Fundamentele concepten

TiContacts is het instrument dat toestaat een beeld-deurtelefoon adressenboek te creëren en te besturen middels een eenvoudige en intuïtieve grafische interface.


Dit adressenboek kan geëxporteerd worden als een gezippt archief om vervolgens geïmporteerd te worden door een andere software, zoals bijvoorbeeld door de software TiAxoluteOutdoor waarmee het mogelijk is de lijst van de contacten te configureren die gebruikt kunnen worden door het Extern Punt Axolute Outdoor.



3.1 Menu's en drukknoppen voor de selectie van de functies

Alle functies uitvoerbaar met TiContacts kunnen geselecteerd worden door in te grijpen op iconen aanwezig in de instrumentenbalk, ofwel door de rolmenu's te openen en hierbij de verschillende rubrieken te selecteren.

In de instrumentenbalk zijn de volgende functies aanwezig:

 **Nieuw** Creatie van een nieuw ontwerp

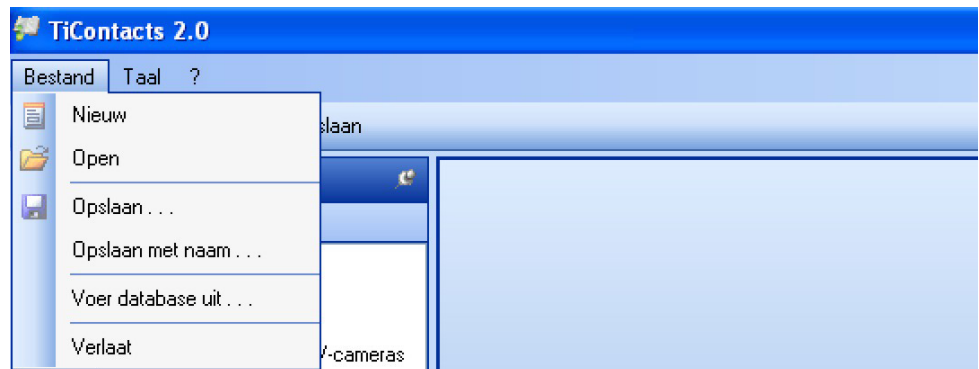
 **Open** Opening van een ontwerp

 **Opslaan** Opslaan van een ontwerp

In de rolmenu's zijn de volgende functies aanwezig:

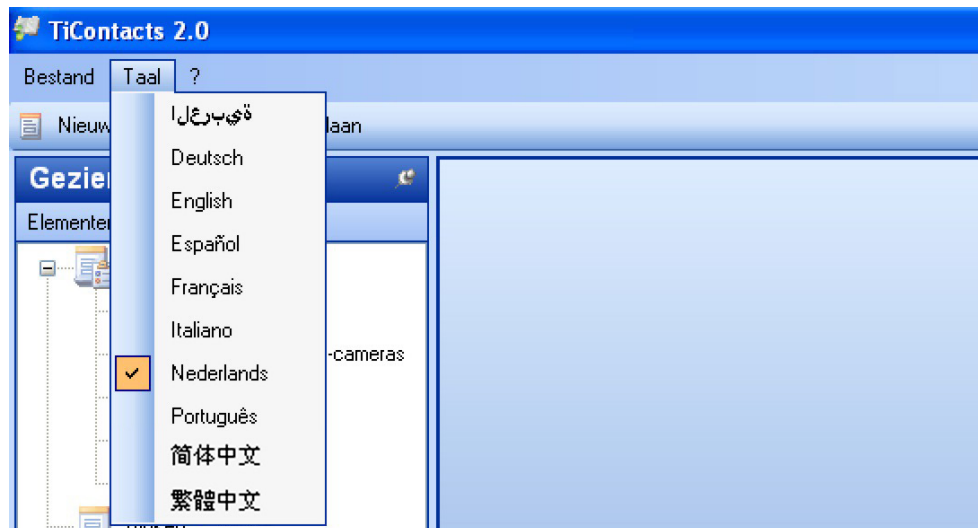


Menu "Bestand"



- **Nieuw**
Creëert een nieuw ontwerp
- **Open**
Opent een bestaand ontwerp
- **Opslaan**
Opslaan van het lopend ontwerp
- **Opslaan met naam**
Een bestand .Contacts opslaan
- **Voer database uit**
Een bestand database.zip exporteren (bestuurbaar door andere softwares)
- **Verlaat**
Verlaat de software

Menu "Taal"



- **Taal**
Staat toe de taal van de software te selecteren

Menu "?"



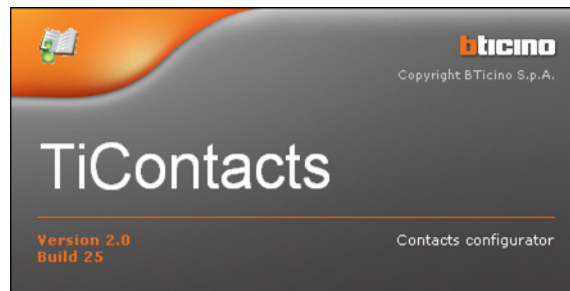
- **Inlichtingen over**
Visualiseert enkele inlichtingen m.b.t. de software TiContacts

4. Menu van start

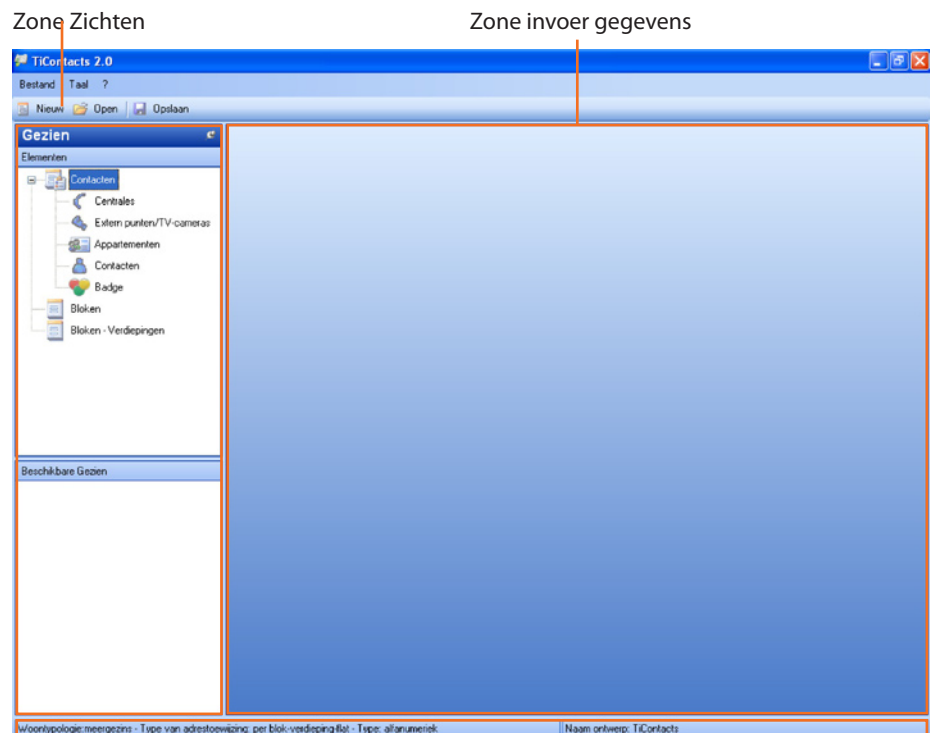
Bij de start van TiContacts wordt een beeldscherm van voorstelling gevisualiseerd gevolgd door de interface van de software. Bij de start zijn alleen de drukknoppen “Nieuw” en “Open” actief, de rest is leeg of gedisactiveerd.

Men moet kiezen tussen:

- **Nieuw**
Creëert nieuw ontwerp
- **Open**
Opent een bestaand ontwerp



Bij de creatie of de opening van een ontwerp wordt het volgend beeldscherm getoond.



Balk Inlichtingen

De software TiContacts is onderverdeeld in 3 hoofdzones:

- **Zone Zichten**
De zone Zichten is onderverdeeld in twee zones:
 - **Inrichtingen**
Waarin het mogelijk is de functies te selecteren die geconfigureerd kunnen worden in de Zone Invoer gegevens
 - **Beschikbare zichten**
Waarin het mogelijk is verschillende modaliteiten van visualisering te selecteren.
- **Zone Invoer gegevens**
Staat de invoer van de gegevens toe voor de configuratie van het ontwerp
- **Balk Inlichtingen**
Visualiseert enkele inlichtingen m.b.t. het lopend ontwerp.

Het is bovendien mogelijk tijdens de configuratie van het ontwerp, binnen in de Zone van Invoer gegevens gebruikmakend van de "Balk Filters" een meer gedetailleerde opzoeking uit te voeren binnen in het ontwerp.

Balk Filters

The screenshot displays the TiContacts 2.0 application window. The main area is titled 'Geconfigureerde appartementen' and features a 'Filters' bar at the top. Below the filter bar is a table with the following data:

Adres van op...	Blok	Verdiepi...	Appartement	Beschrijving
1	1	1	15	Rossi
2	2	2	30	Bianchi

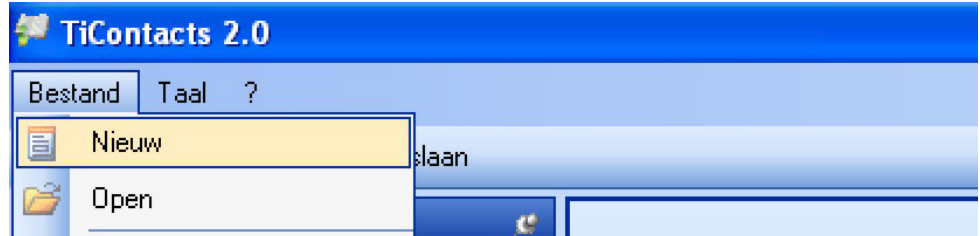
Below this table is the 'Contacten' section, which also has a 'Filters' bar and a table of contact information:

	Familienaam	Titel	Naam	Index
X Scheid	Rossi	Ing.	Mario	1
X Scheid	Rossi		Maria	2
X Scheid	Rossi	Studente	Luca	3

The 'Balk Filters' label points to the filter bar in the 'Geconfigureerde appartementen' section. The status bar at the bottom of the window reads: 'Woontypologie: meergezins - Type van adrestoevoering: per blok-verdieping flat - Type: alfanumeriek - Naam ontwerp: TiContacts'.

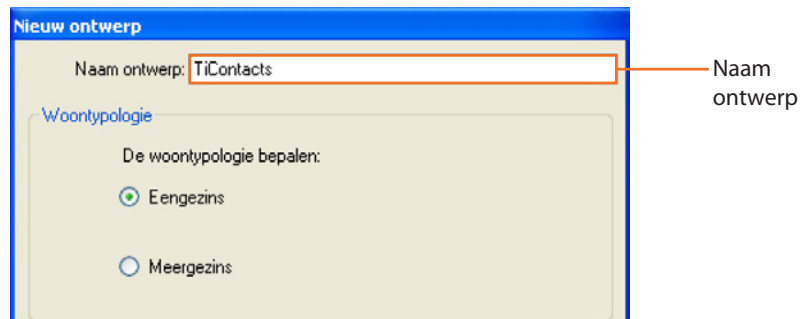
4.1. Creëer nieuw ontwerp

Uit het rolmenu "Bestand" de functie "Nieuw" selecteren.



"Eengezins" selecteren indien de woonunit bestaat uit een enkel appartement ofwel "Meergezins" indien de woonunit bestaat uit meerdere appartementen.

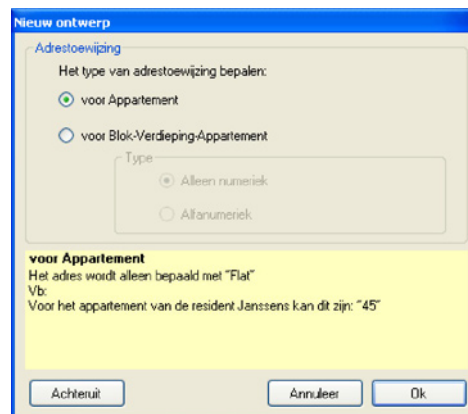
 Het veld "Naam ontwerp" is verplicht.



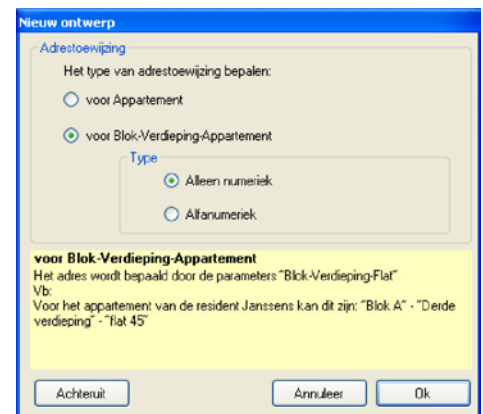
Wanneer men "Meergezins" selecteert en klikt op de drukknop "Vooruit" zal het volgend beeldscherm verschijnen, waar het mogelijk is het type van adrestoewijzing te bepalen:

- voor **Appartement** (het adres wordt bepaald met alleen het appartement);
- voor **Blok-Verdieping-Appartement** (het adres wordt bepaald door de parameters Blok-Verdieping-Appartement).

Voor appartement

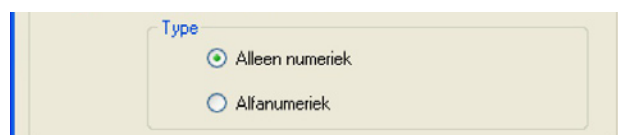


Voor Blok-Verdieping-Appartement



Wanneer men "voor Blok-Verdieping-Appartement" selecteert, is het mogelijk het type te bepalen:

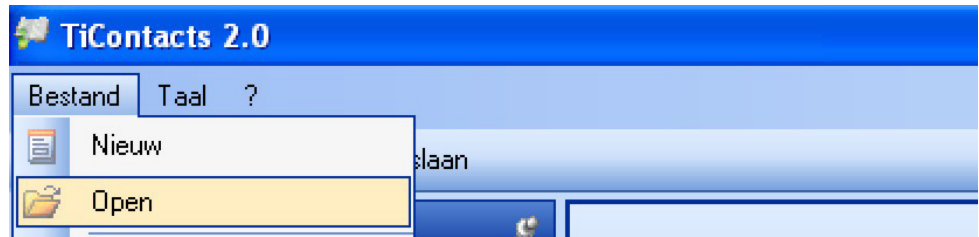
- Alleen numeriek;
- Alfanumeriek.



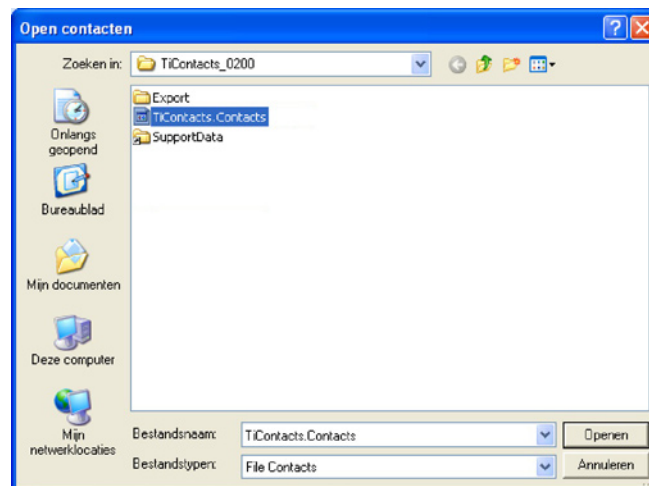
4.2. Open ontwerp

Indien het bestand van configuratie opgeslagen werd, staat deze functie toe het te selecteren en te openen voor een eventuele wijziging.

Uit het Rolmenu "Bestand" de functie "Open" selecteren.



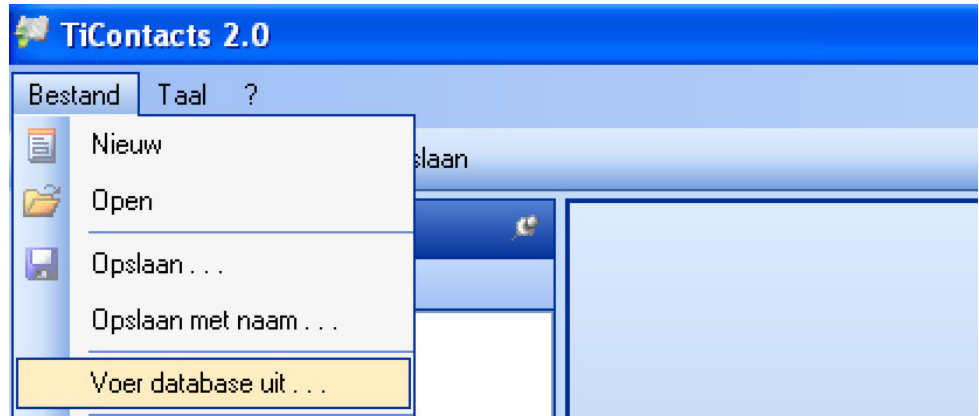
Er wordt een masker gevisualiseerd voor het opzoeken van de directory met het bestand van ontwerp (.Contacts) dat men wenst te openen.



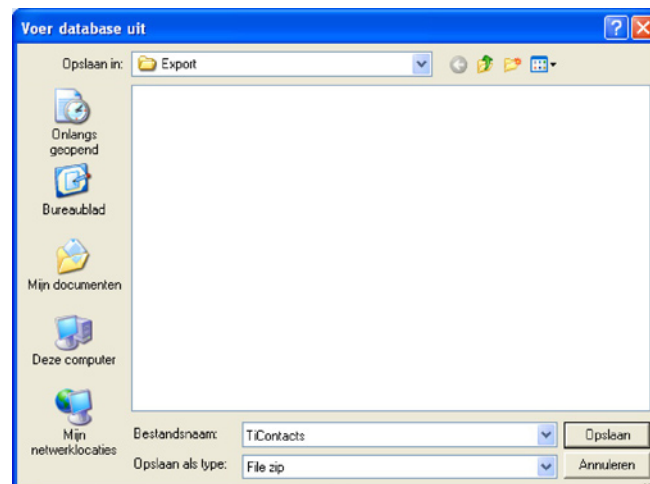
Wanneer men "Openen" selecteert wordt het ontwerp geopend.

4.3. Exporteer database

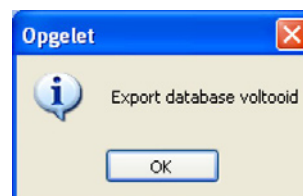
Deze functie staat toe een gecreëerd ontwerp (.zip) te exporteren.
Uit het Rolmenu "Bestand" de functie "Voer database uit" selecteren.



Er wordt een masker gevisualiseerd voor het opzoeken van de directory waar het bestand van ontwerp (.zip) geëxporteerd moet worden.



Wanneer men "Opslaan" selecteert, indien de export goed afloopt, verschijnt de volgende melding:



5. Configuratie ontwerp

5.1. Contacten

5.1.1 Centrales

In dit gedeelte is het mogelijk enkele gegevens in het geheugen op te slaan m.b.t. de centrales aanwezig in de installatie.

Geconfigureerde centrales

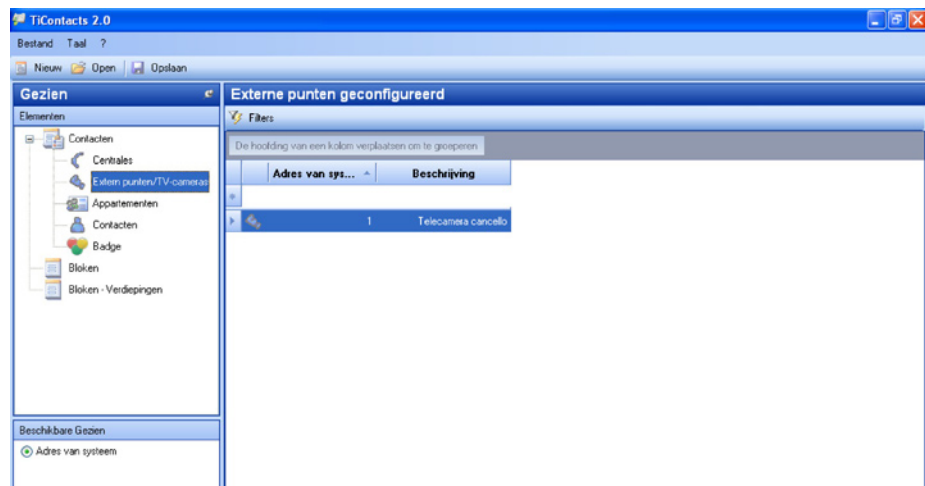


- **Adres van systeem**
Het adres van systeem invoeren waartoe de centrale behoort
- **Beschrijving**
Een verpersoonlijkte beschrijvng invoeren te koppelen aan de centrale (vb. portiersloge)

5.1.2 Externe punten/Televisiecamera's

In dit gedeelte is het mogelijk enkele gegevens in het geheugen op te slaan m.b.t. de EP/televisiecamera's aanwezig in de installatie

Externe punten geconfigureerd

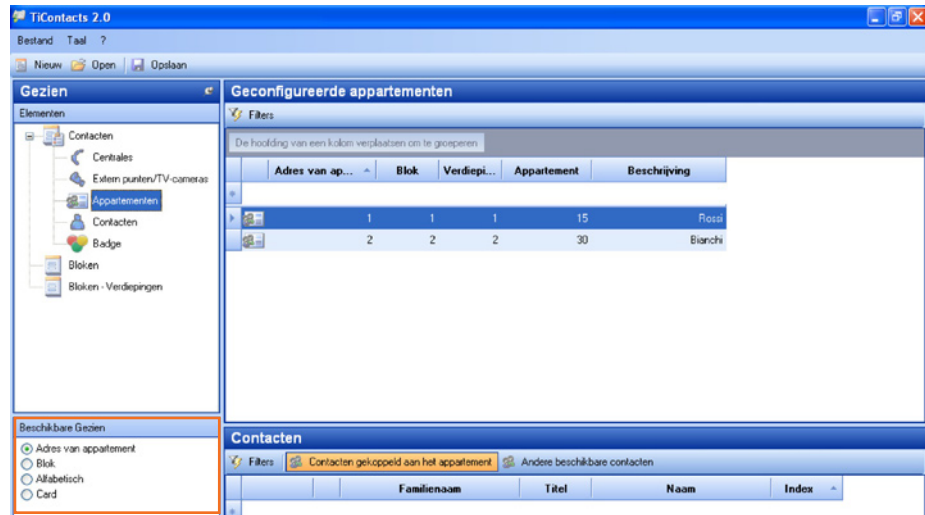


- **Adres van systeem**
Het adres van toebehoren invoeren m.b.t. het extern punt/televisiecamera
- **Beschrijving**
Een verpersoonlijkte beschrijving invoeren te koppelen aan het extern punt/televisiecamera (vb. Televisiecamera hek).

5.1.3 Appartementen

In dit gedeelte is het mogelijk de gegevens in te voeren noodzakelijk voor de identificatie van de appartementen aanwezig in het systeem.

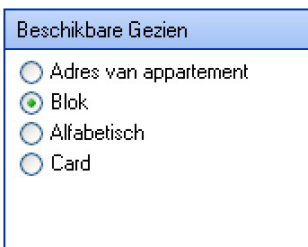
Geconfigureerde appartementen



- **Adres van appartement**
Het adres van toebehoren invoeren m.b.t. het appartement
- **Blok**
Het blok van toebehoren invoeren (indien aanwezig) van het appartement
- **Verdieping**
De verdieping invoeren waar het appartement zich bevindt (indien aanwezig)
- **Appartement**
Het nummer invoeren m.b.t. het intern punt van het appartement
- **Beschrijving**
Een verpersoonlijkte beschrijving invoeren te koppelen aan het appartement

Het is mogelijk de geconfigureerde appartementen te visualiseren in 4 verschillende modaliteiten:

- **Adres van appartement:** gerangschikt volgens adres van appartement
- **Blok:** groepering van de contacten per blok
- **Alfabetisch:** alfabetische rangschikking per familienaam van de residenten
- **Card:** visualisering van kaarten



Contacten

In dit gedeelte is het ook mogelijk de gegevens van de personen in te voeren gekoppeld aan de eerder geconfigureerde appartementen. Zo is het ook mogelijk contacten uit te sluiten uit een appartement of, omgekeerd, andere beschikbare contacten in te sluiten in een appartement.

	Familienaam	Titel	Naam	Index
X Scheid	Rossi	Ing.	Mario	1
X Scheid	Rossi		Maria	2
X Scheid	Rossi	Studente	Luca	3

Spring: per blok-verdieping flat - Type: allanumeriek. Naam ontwerp: T.Contacts

- 1) In de zone "Geconfigureerde appartementen" het appartement selecteren waarin men een contact wenst in te voeren
- 2) In de zone "contacten" de volgende velden vervullen:
 - **Familienaam**
De familienaam invoeren te koppelen aan de gecreëerde persoon (vb. Rossi)
 - **Titel**
De titel invoeren te koppelen aan de gecreëerde persoon (vb. Ingenieur)
 - **Naam**
De naam invoeren te koppelen aan de gecreëerde persoon (vb. Mario)
 - **Inhoud**
De prioriteit van de contacten selecteren die gevisualiseerd zullen worden op een display (zoals bijvoorbeeld op PE Axolute)
Op het ogenblik van de creatie van een nieuw appartement zal er automatisch een contact gekoppeld aan dit appartement gecreëerd worden, dat gewijzigd maar niet geëlimineerd kan worden, tenzij door een ander geassocieerd contact te creëren.



Ieder appartement moet minstens een geassocieerd contact hebben

5.1.4 Contacten

In dit gedeelte is het mogelijk nieuwe contacten te creëren en deze te visualiseren in twee verschillende zichten:

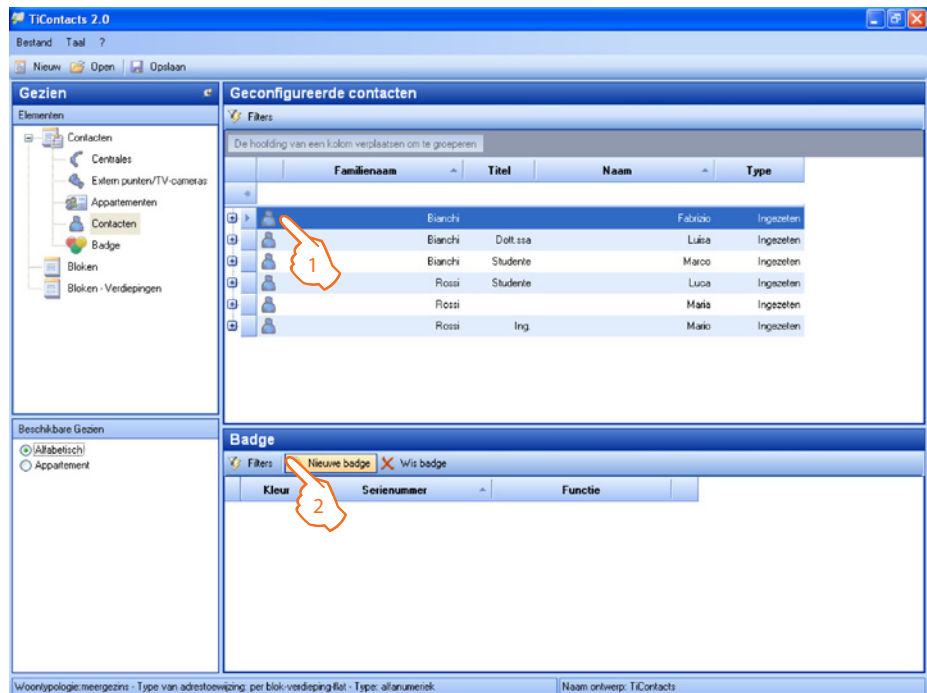
- alfabetisch;
- appartement.

Geconfigureerde contacten



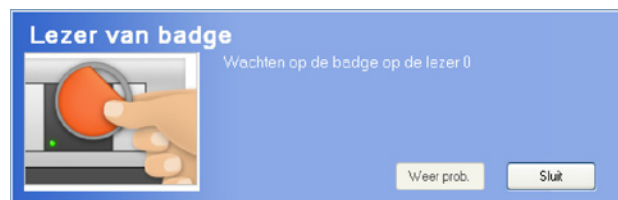
Badge

In dit gedeelte is het bovendien mogelijk de badges te koppelen aan de gecreëerde contacten.




- 1 – In de zone “Geconfigureerde contacten” het contact selecteren waaraan men een badge wenst te koppelen
- 2 – in de zone “Badge” “Nieuwe badge” selecteren

Het volgend beeldscherm verschijnt, wanneer men de badge op een maximum afstand van 2 centimeters van de antenne plaatst voor het lezen, zal deze automatisch herkend worden.

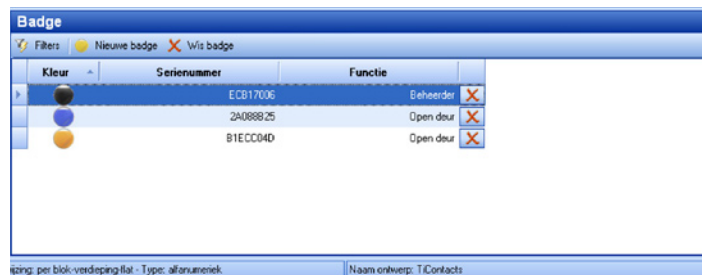


Op het einde van de associatie van de badges zal het volgend beeldscherm verschijnen, waar binnen in de zone “Badge” alle badges gekoppeld aan het contact geselecteerd in de zone “Geconfigureerde contacten” aanwezig zijn.

 **Filters** Staat toe de badges te filteren voor het opzoeken

 **Nieuwe badge** Staat de creatie van een nieuwe badge toe

 **Wis badge** Staat het wissen van een badge toe

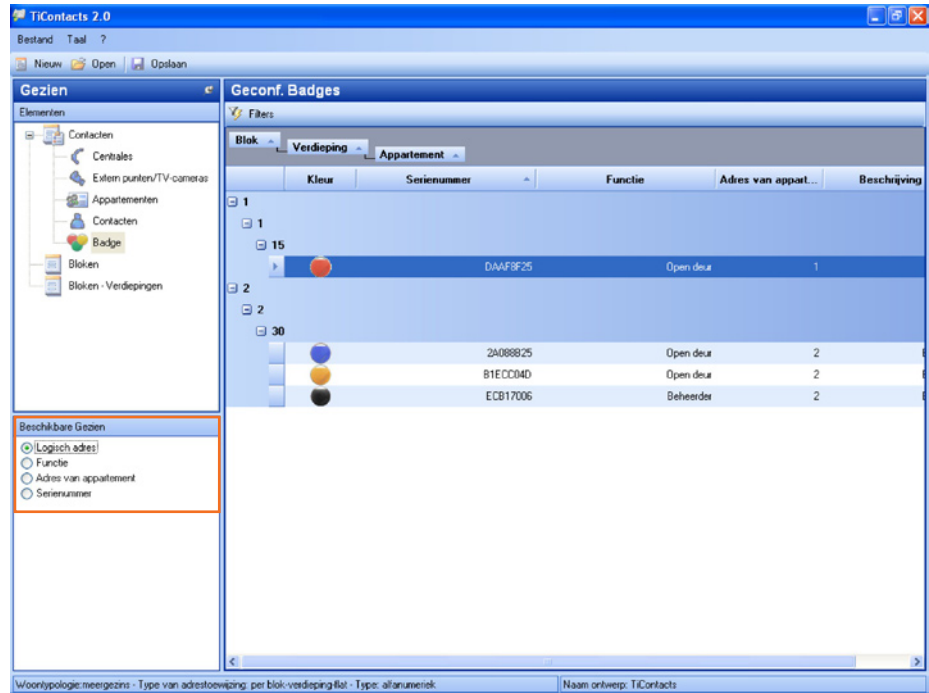


- **Kleur**
Identificeert de kleur van de badge
- **Serienummer**
Identificeert de badge met een alfanumerieke code (aangeduid op de badge zelf)
- **Functie**
De functie selecteren gekoppeld aan de badge (Administrateur/Open deur)

5.1.5 Badge

In dit gedeelte zijn alle badges aanwezig die eerder geconfigureerd werden.

Geconfigureerde badges



In de zone beschikbare zichten is het mogelijk de modaliteit van visualisering te selecteren:

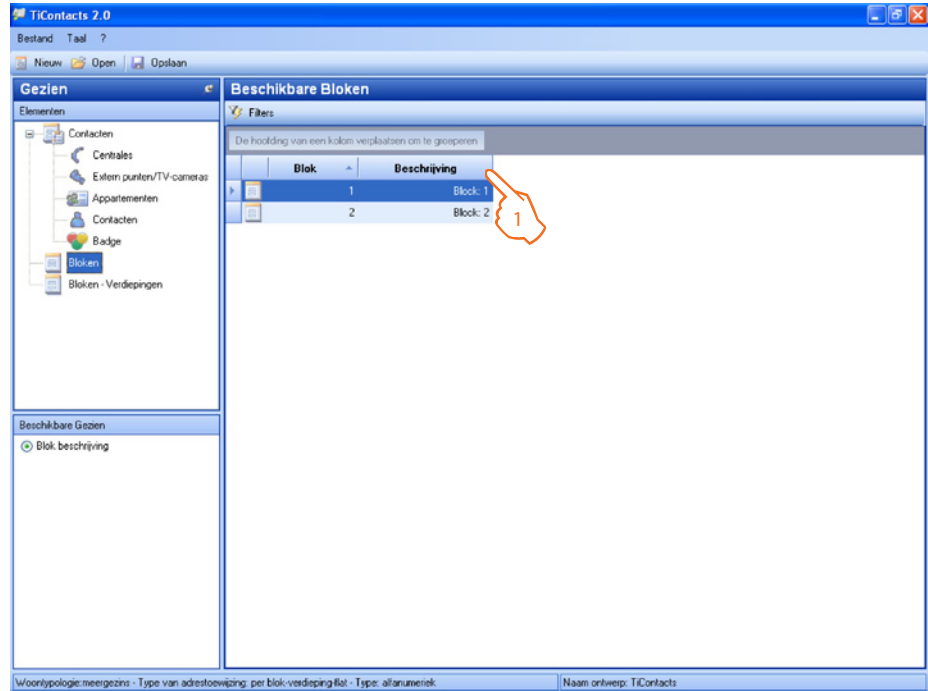
- **Logisch adres:** groepering per Blok-Verdieping-Appartement
- **Functie:** groepering per functie
- **Adres van appartement:** groepering per adres van appartement
- **Serienummer:** groepering gerangschikt per serienummer



5.2. Blokken

In dit gedeelte is het mogelijk de Blokken te visualiseren beschikbaar binnen in het ontwerp en een bijkomende beschrijving te associëren.

Beschikbare blokken

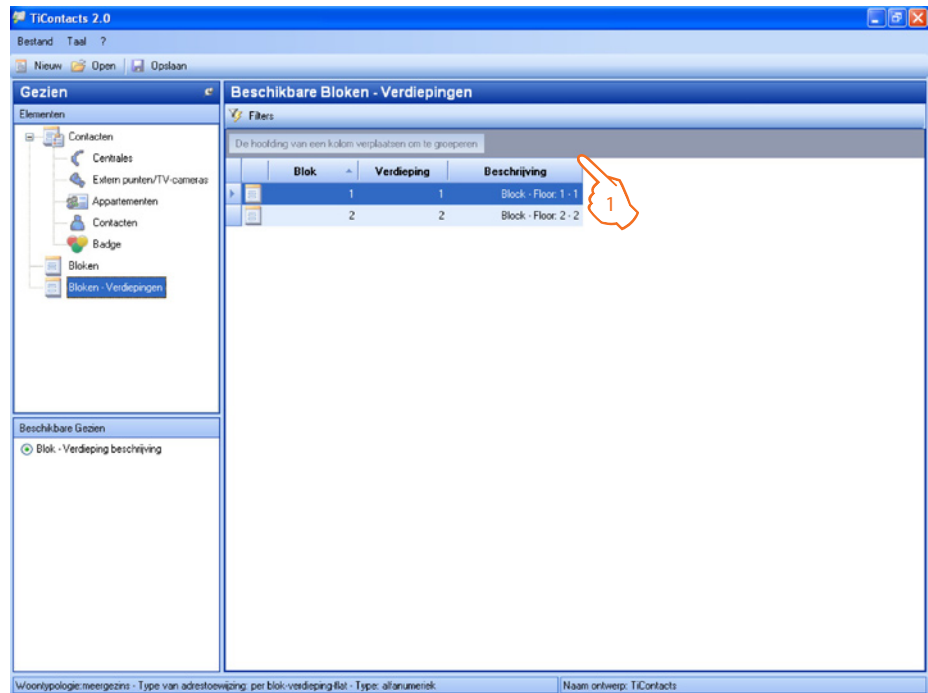


- 1 – Een verpersoonlijkte beschrijving te koppelen aan het geselecteerd Blok invoeren

5.3. Blokken-Verdiepingen

In dit gedeelte is het mogelijk de "Blokken-Verdiepingen" te visualiseren die beschikbaar zijn binnen in het ontwerp en een bijkomende beschrijving te associëren.

Beschikbare blokken-Verdiepingen



1 – Een verpersoonlijkte beschrijvning invoeren te koppelen aan het geselecteerd Blok- Verdieping.

6. Hoe moet een grafische interface gebruikt worden

- Om een nieuwe rubriek te creëren (appartement, contact, enz.) de gegevens intoetsen in de eerste lege regel.

Contacten

Filters Contacten gekoppeld aan het appartement Andere beschikbare contacten

		Familienaam	Titel	Naam
▶	X Scheid			
X	Scheid		Rossi	Ing.
X	Scheid		Rossi	
X	Scheid		Rossi	Studente

- Om een regel te wissen deze selecteren en drukken op de toets "CANC" van het toetsenbord.

Contacten

Filters Contacten gekoppeld aan het appartement Andere beschikbare contacten

		Familienaam	Titel	Naam
*				
X	Scheid		Rossi	Ing.
X	Scheid		Rossi	
X	Scheid		Rossi	Studente

- Om de gegevens te rangschikken in toenemende/afnemende volgorde klikken op de toets van de kolom die men wenst te rangschikken.



Afnemende volgorde



Toenemende volgorde

Contacten

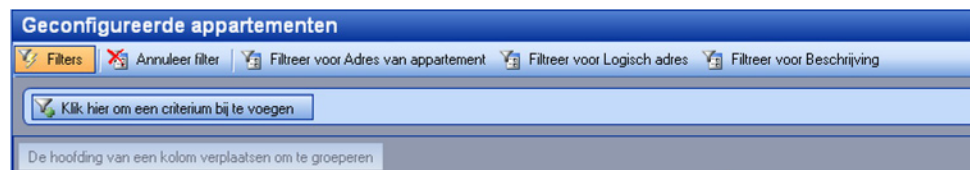
Filters Contacten gekoppeld aan het appartement Andere beschikbare contacten

		Familienaam	Titel	Naam
*				
▶	X Scheid		Rossi	Ing.
X	Scheid		Rossi	
X	Scheid		Rossi	Studente

- om groeperingen te creëren de titel van de kolom meeslepen in de zone van groepering.



- Wanneer men drukt op de toets "Filters" worden enkele voorinstelde filters gevisualiseerd die het opzoeken van de gegevens vergemakkelijken





BTicino SpA
Via Messina, 38
20154 Milano - Italy
www.bticino.it